

Social medical corporation HOKUTO

HOKUTO

SEVEN

LUMBAR
DISC
HERNIATION

特集

腰椎椎間板 ヘルニア

概要から診断～治療までを
専門医が解説

Vol.121
2024.09

Contents

特集 腰椎椎間板ヘルニア
北斗の自立支援～カンタキあおぞら
まちのお医者さん Vol.4
北斗 院内食アルバム
研修医日記
めでいバナ Vol.3
NEW FACE 新入職のご挨拶
Tokachi Rehabilitation Seminar 開催
NOBORI - 医療情報管理アプリ 連載コラムVol.1
HOKUTO DIARY

特集

腰椎椎間板

ヘルニア

概要から診断～治療までを
専門医が解説

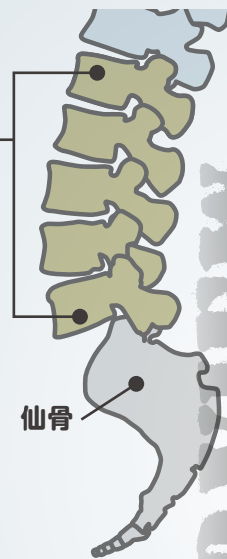


脊椎脊髄外科専門医
松盛 寛光

出身
2002年 自治医科大学医学部卒業
取得認定医/専門医
日本専門医機構認定 整形外科専門医
日本整形外科学会 脊椎脊髄病医
日本脊椎脊髄病学会 脊椎脊髄外科指導医
日本専門医機構認定 脊椎脊髄外科専門医
経皮的椎体形成術認定

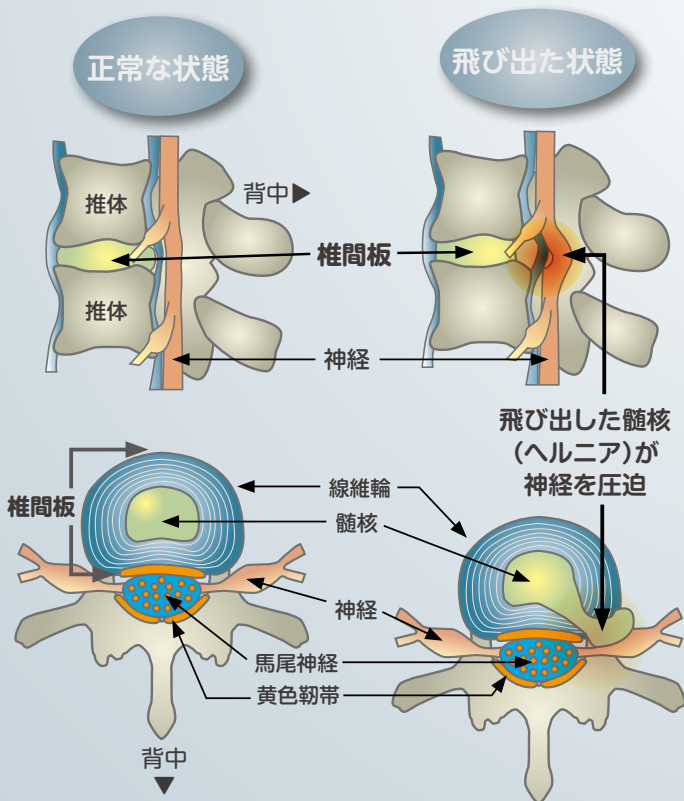
腰椎椎間板 ヘルニアとは？

多くは脊椎の中の腰椎（いわゆる腰の骨）に発生します。腰椎は5つありますが、そのほとんどが第4腰椎/第5腰椎の間もしくは第5腰椎/仙骨の間にある椎間板に起こります。これは脊椎の根元であり、日常的に負担が大きいことが原因と考えられます。また男性に多く、20～40歳代のいわゆる働き盛りの若年者に多いとされますが、10代あるいは高齢者での発生も見受けられます。



はみ出た軟骨が 神経にあたり 発症

椎間板は線維輪と髄核という成分で構成されており、脊椎にかかる衝撃を吸収するクッションの働きがあります。椎間板を大福に例えると、線維輪が「お餅」で、髄核は「あんこ」のようなものと考えて頂ければわかりやすいかと思いますが、椎間板ヘルニアは古く硬くなったお餅がひび割れて、中のあんこが飛び出してしまった状態です。そのあんこが神経にあたると、しびれや神経痛などの原因になります。



DIS EASE OVERVIEW

腰椎椎間板ヘルニアの原因背景



腰椎椎間板ヘルニアが発生するのは、椎間板自体の質が悪くなっている「変性」がもとになります。変性を悪化させる原因としては、遺伝的要因、喫煙が言われておりますが、それ以外に中腰になるような動作（肉体労働やスポーツ）、肥満、筋力不足なども関与している可能性があります。



診断方法



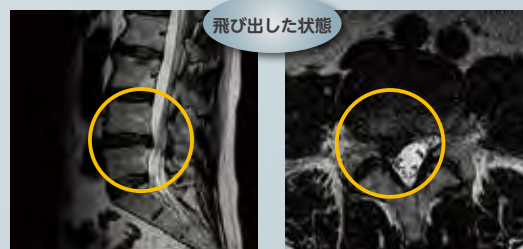
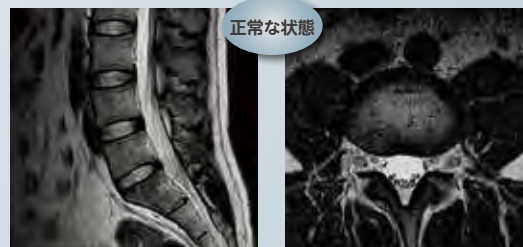
「急に症状が出現する」というのがひとつの特徴です。咳やくしゃみの後に出現した腰痛や神経痛は椎間板ヘルニアであることが多いとされています。診察上では、仰向けで下肢を持ち上げた際（SLRテスト）に痛みが出現することが多いとされます。他には圧迫された神経が担当する部分のしびれや感覚低下、筋力低下（麻痺）を確認し、さらに最も重症な場合には陰部のシビレ感や排尿困難感が出現することもあるため、それを念頭に診察を行います。

腰椎椎間板ヘルニアの検査

検査としては脊椎が不安定になっていないかを見るために様々な姿勢でのレントゲン撮影を行い、また診断のためにはMRI検査も必要になります。腰椎椎間板ヘルニアは原則的には自然に治癒する疾患です。飛び出した髄核が3～6ヶ月の期間で、自然に吸収されてなくなり、症状が消失します。ただしMRI検査で診断するヘルニアの形によって自然に吸収される確率が変わりますので、その自然経過を予測する意味でもMRI検査が非常に重要です。



MRI (Magnetic Resonance Imaging、磁気共鳴画像法)



正常な状態(上)とヘルニアが飛び出した状態(下)のMRI画像

LUMBAR DISC HERNIATION

特集

腰椎椎間板ヘルニア

概要から診断～治療までを専門医が解説



腰椎椎間板ヘルニアの 治療法

腰椎椎間板ヘルニアの治療は原則的に手術以外の保存治療です。その内容は投薬、リハビリ、神経根ブロックです。

投薬

投薬については現在多種多様な鎮痛剤が販売されています。症状は腰痛がメインなのか、下肢神経痛がメインなのか、またその両方なのかということを見極め、鎮痛剤の種類や量を調節し、服薬することが大切です。

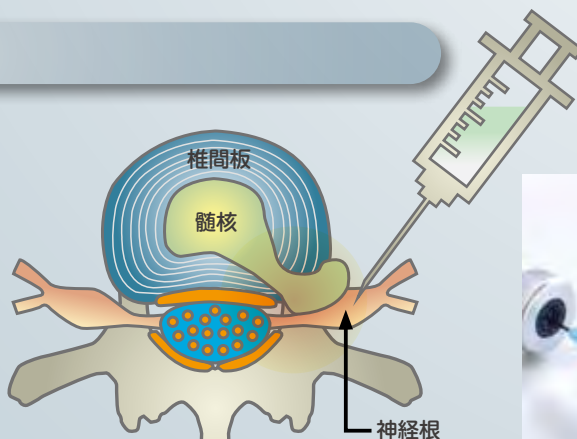
リハビリテーション

リハビリテーションについては、基本的にいわゆる「体が硬い」方が多いため、筋力をつけるだけでなく、柔軟性を向上させるような運動が必要です。また一度治療しても再発することがあるため、日常的に椎間板に負担をかけない動作を学ぶという意味でも、リハビリを受けることが大変重要と考えます。



神経根ブロック

神経根ブロックは、診察と画像所見を踏まえ、圧迫を受けている神経だけを選択的に狙って行います。即効性もあり非常に診断的価値・治療的価値の高い手技ですが、ヘルニア自体を治しているわけではないので、あくまでも痛みを取るための治療となります。



飛び出したヘルニアによって圧迫された神経根に直接薬品を注射します。



TREATMENT

手術治療

腰椎椎間板ヘルニアでは、以下のような場合に手術を考慮します。

01 保存治療を十分に行ったが改善が得られない場合。(自然吸収されやすい3～6ヶ月が目処と考えます)



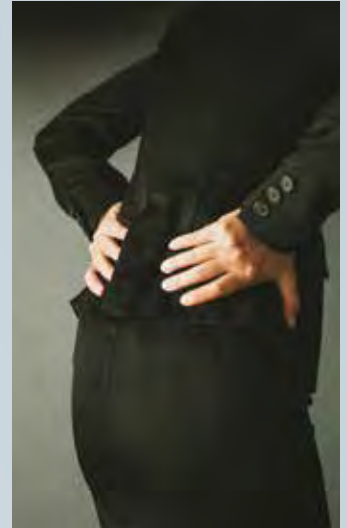
02 あまりにも痛みが強く、日常生活や仕事に支障があり、早期社会復帰を希望する場合。



03 筋力低下、麻痺の症状がある場合。

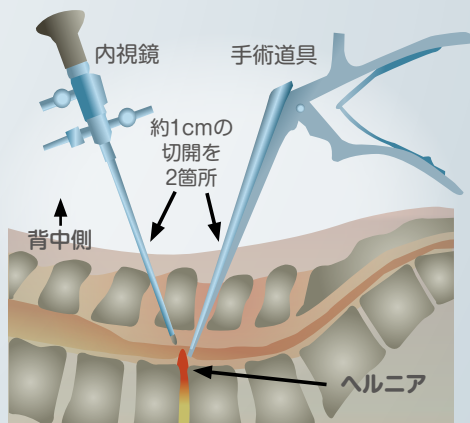


04 陰部のしびれ感や、排尿排便障害などの症状がある場合。



当院では身体への負担が少ない手術を行っています。

手術方法は原則的に内視鏡治療を行います。腰椎内視鏡治療は色々な種類がありますが、当院では片側双孔型内視鏡下椎間板摘出術 UBED (Unilateral Biportal Endoscopic Disectomy) を行います。1cm程度の皮膚切開が2ヶ所のみで、片方からは内視鏡を挿入し、もう一方からは手術道具を挿入して操作を行います。内視鏡で見ながらヘルニアを取り出すことができるため、非常に明るい拡大された術野で作業を行うことができ、執刀医としてもメリットがありますし、手術を受けられる方の安全や負担の軽減(低侵襲性)にも寄与すると考えられます。手術後は特に制限なくリハビリを行い、これまでにこの手術を受けられた方は手術後数日で退院されています。ただし、椎間板ヘルニアの位置や大きさ、その他の病状が混ざっている場合には、この術式で行うことができないこともありますので、ご了承下さい。いずれにしても検査結果だけでなく、患者様の生活背景を一緒に考え、相談しながら治療方針を提案させていただきます。



UNILATERAL
BIPORTAL
ENDOSCOPIC
DISECTOMY



「カンタキあおぞら」 について

HOKUTO SEVEN 6月号 (Vol.120) の「北斗の自立支援」でご紹介した各施設について、毎号それぞれの施設にクローズアップ、より詳しくご紹介します。今回は、帯広市西18条南4丁目にある看護小規模多機能型居宅介護事業所「カンタキあおぞら」です。







そもそも「カンタキ」って何？

カナで「カンタキ」と表記していますが、一体、何を意味しているの？と疑問を持つ方もいらっしゃるかと思います。これは「**看(カン)**護小規模**多機(タキ)**能型居宅介護」の略称で、介護保険制度の中で定められた事業所の正式名称となります。看護小規模多機能型居宅介護の登録定員は29名と小規模で、看護を含めたいくつかの介護サービスを複合的に提供している事業所となります。ちなみに、看護サービスがなく医療的ケアは出来ない「小規模多機能型居宅介護」という事業所もあります。

どんな介護サービスを提供しているの？

名称に「居宅介護」とある通り、利用者は入所するのではなく、居宅(=在宅)で介護サービスを受けるのが基本となります。在宅で介護サービスを受けるのであれば「訪問介護」と同じ？と思われるかもしれませんが、カンタキは「訪問介護」に併せて、「訪問看護」や「通い」「泊り」と言った介護サービスを提供することが出来る、複合型の居宅介護サービスで、言わば居宅と施設の間に位置する介護事業所となります。

カンタキが提供する介護サービス

 <p>訪問介護</p>	 <p>訪問看護</p>	利用者様の状態やご家族の要望などを考慮してケアマネジャーが組んだケアプランに基づき、これらの介護サービスを提供します
 <p>通い</p>	 <p>泊り</p>	



誰でも利用は出来る？

カンタキあおぞらの利用は帯広市に在住で要介護認定を受けた方が対象となります。ご自身で出来ることが多い要介護1の方から食事やトイレの介助が必要な要介護5の方まで、様々な利用者様が登録されています。また、カンタキあおぞらには看護師がおり、必要に応じて定められた医療的ケア(※1)を施すことも出来ますので、退院直後など、医療的ケアが必要な方でもご利用頂けます。

※1：インスリン注射、在宅酸素、尿バルーンカテーテル、ストーマ、たん吸引

「訪問介護」だけを使える？

もちろん「訪問介護」のサービスだけを使うことも出来ます。利用を開始する際にカンタキあおぞらのケアマネジャーがご本人、ご家族と一緒に皆さんのご要望を考慮してケアプランを作成し、そのプランに基づいてサービスを提供します。しかし、契約時に必要なサービスを取り決める訳ではありませんので、いつも介護をしているご家族が急な用事で不在になる時などは、ご連絡いただければ「通い」や「泊り」のサービスを使うことが出来ますし、ご自宅で体調を崩された場合などは24時間体制の「訪問看護」を利用することも出来ます。





入浴介助はしてくれる？

「訪問介護」と「通い」で入浴介助を行っています。カンタキあおぞらには体が不自由な方でも湯舟に浸かれるようリフトを使った入浴介助を行っています。



「通い」や「泊り」の時、送迎はしてくれるの？

カンタキあおぞらのスタッフが車いす対応の車で送迎します。バスではなく個別の送迎となりますので、送迎時間はある程度ご都合に合わせて行うことができます。昼間や夜の時間帯など、スタッフの対応が難しい時間帯はご家族にお願いすることもあります。



「通い」と「泊り」を組み合わせ 長期間の“滞在”をすることは出来る？

基本は在宅介護ですが、ご本人の希望やご家族の都合などにより、長期間ご利用頂くことも出来ます。自立支援の観点から週1～2日程度はご自宅に戻られて過ごされることを推奨しています。

「カンタキあおぞら」ではどのように 過ごしているの？

毎日、介護福祉士が体操や皆で楽しめるゲームをしたり、季節に合わせて紙やペンを使って工作をしています。花の時期はお花見に出かけたり、お天気の良い日には散歩をしたりするなど外出することもあります。「パルロ」と言うロボットに合わせて体操や誤嚥防止のための発声練習などを行うこともあります。



介護保険を使って利用できる？

もちろん、利用は介護保険の適用となります。カンタキあおぞらの料金は介護度に応じた月額基本料金となっており、使うサービスやその回数による基本料金の変動はありません。例えば、突然の体調不良等によって夜中に訪問看護サービスを使っても料金は変わりません。但し、「通い」と「泊り」の場合はカンタキあおぞらで食事を提供しており、食事代は別途頂いております。また、「泊り」の場合は宿泊費が別途かかります。食事代と宿泊費は全額ご利用者様負担となります。



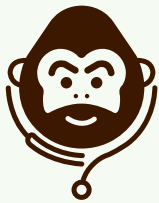
カンタキあおぞらは、利用者様がご自宅でいつもの暮らしを続けながらも、訪問サービスと併せて”セカンドハウス”として「通い」や「泊り」で施設を使って頂けるよう、アットホームな介護サービスの提供に努めています。ご不明な点などはお気軽にお問合せ下さい。

見学も随時受け付けております。



ほくと自立支援ホーム
看護小規模多機能型居宅介護
カンタキあおぞら

帯広市西18条
南4丁目15-10
Tel 0155-36-7723



20条小児科内科 クリニック



20条小児科内科
クリニックHP



WEB予約

◀ WEB 予約はこちら

※健診・予防接種の方のご予約は受け付けて
おりません。
※問診票の入力をお願いします。
※予約がとれない場合は直接ご来院ください。
受付順に診察させていただきます。

安心を提供する医療。 家族一人ひとりを大切にケアする。

院長 佐藤 琢史 先生

私たちのクリニックは、患者様とそ
のご家族に安心と信頼を提供す
ることを目指し、それぞれの患者
様に合った医療サービスと、心
からのケアを心掛けています。患
者様とのコミュニケーションを重
視し、個々の健康状態や心の悩
みに対して、適切なサポートを
提供しています。また、地域社会
に根ざし、予防医療や健康教育
にも注力しており、特に子育て
中のご家族には、子育て支援も
行っています。私たちは、信頼と
安心を基に、患者様一人ひとりの
健康と幸せに寄り添う医療を提
供し続け、地域社会の健康な生
活を支えるパートナーとして貢
献することを目指しています。



先代院長から受け継いだクリニック

前院長の逝去に伴い、現院長が家族と共に東京から十勝へ戻り、地元での医療提供を継続することを決断しました。前院長は、地域に寄り添う小児科医として、患者様のニーズに応える柔軟な対応を常に心掛けていました。その姿勢は、今も当クリニックの基盤となっています。



【Profile】

地方独立行政法人 静岡県立病院機構 静岡県立総合病院
地方独立行政法人 静岡県立病院機構 静岡県立こども病院
金町こどもクリニック 院長

【資格】

日本小児科学会 小児科専門医

【所属学会】

日本小児科学会
日本小児科感染症学会



カウンセラー 佐藤 真梨子

患者様の安心のための取り組み

ポイント1

急なご来院でも必ず診察します。

ポイント2

患者様の声に耳を傾ける。ていねいに、信頼される診察を。

ポイント3

充実した施設と医療サービスで、安心を提供。

ポイント4

子育ての悩みにも寄り添うカウンセリング。

ポイント5

ご家族も一緒に診察します

20条小児科内科クリニック

帯広市西20条南3丁目29-2 TEL 0155-35-8612

	月	火	水	木	金	土
9:00~12:30	●	●	●	●	●	●
14:00~17:30	●	●	休診	●	●	休診

●水曜・土曜は9:00~12:30のみ
●日曜・祝日は休診●予防接種、健診はいつでも可能です



20条小児科内科クリニック



サービス付
高齢者向け住宅
あやとり

お品書き

- 海苔巻き
- お刺身
- 霜降りひらだけと
あさりの黄身酢かけ
- お吸い物
- 飲み物
- メロンといちご



2024年
(令和6年)
6月5日
(水)

研修医日記 初期臨床研修医 2年目
三宅 瑠

こんにちは。研修医二年目の三宅瑠です。大阪出身で大学は広島にいましたが、自然豊かな北海道の土地に住んでみたいと憧れを抱き、縁あって北斗病院で研修させていただいております。

帯広は緑が多く、ご飯もすごくおいしいので、充実した生活を送っております。

大学時代から趣味で写真を撮っており、北海道の地でも続けております。主に風景や動物を撮っており、北海道には本州にはいない種の動物や植物などがあるので、毎週の



お休みの日には忙しく道内を駆け回っております。また病院の近くの緑ヶ丘公園にはリスやモモンガ、キツネなど可愛い動物たちがいることに感動を覚えました。

北海道の医療圏はとても広く、面積に対して医者の数が少ないと実感しております。一年北海道に住みまして、北海道はなんて住みやすく自分に合った土地なのかと感じました。今後は北海道の医療に貢献できるよう頑張っていきたいと思っております！北斗病院にいるのも一年を切りましたが、今後とも地域の皆様のお力になれるよう尽力しますので、どうぞよろしくお願い致します。



毎日の暮らしに「ちょっといい」医療のお話

めでいいバナ

Hokuto Medical Column Vol.3

小児科シリーズ その2
お熱のはなし
～解熱剤について～



小児科子ども総合センター
副センター長
西村 洋一

熱冷ましは使うべき？
～使うタイミングと、使い方のポイント～



熱が出ること自体は悪いことではないです。問題は熱が出ることで、お子さんがきつくなって、必要な水分がとれなくなったり、睡眠ができなくなる結果、弱ってしまうことです。ですので、熱があっても飲める、眠れる、遊べる時は、熱冷ましは必要なく、お熱が 38.5℃以上あって、きつそうな時に使用して下さい。

解熱剤の使い方

座薬の使い方は、先端がとがっている方を、お水やオリーブオイルなどでしめらせてから肛門に入れて、入れた後に少し押さ

えてください。下痢や便で出てしまった場合は、どれだけ体に吸収されたかわからないので、最低6時間待ってから次の熱冷ましを使用します。また、熱冷ましには座薬や、飲み薬などありますが、体に入ってしまう（吐いたり、下痢で出たりしなければ）効果は同じです。また、熱冷ましは使用後30分程度で効きはじり、1時間後に1～2℃下がり4～5時間効果が持続し、もどに戻ります。ですので、熱冷ましを使うタイミングによっては熱があまり下がらず、すぐに元に戻る印象を受けるときがありますが、そういうお薬ですので、熱が下がったタイミングで水分をとらせてください。





脳神経外科

品田伸一郎

SHINADA SHINICHIRO

皆さんが安心して受けられるような医療を目指し、地域に貢献できるよう頑張ります。脳血管疾患を中心に精一杯診療にあたります。よろしくお願いします。

略歴

出身

東京医科歯科大学 医学部医学科

略歴

旭川赤十字病院～北海道大学病院～溪和会江別病院～手稲溪仁会病院～苫小牧市立病院～柏葉脳神経外科病院



病理・遺伝子診断科

四十物絵理子

AIMONO ERIKO

北海道が大好きで、2022年に移住してきました。この素晴らしい大地で、皆様とより豊かな医療を育てたいと思います。よろしくお願いします。

略歴

出身

北海道大学 医学部

略歴

河北総合病院～埼玉医科大学国際医療センター～埼玉医科大学総合医療センター～中外製薬～慶應大学医学部腫瘍センター



Brain-Machine Interface
によるイノベーション
～重度上肢麻痺患者へ明日を～
Tokachi Rehabilitation Seminar 開催
十勝リハビリテーションセンター 理学療法科 安部 千秋

令和6年7月5日/北海道ホテル



座長
十勝リハビリ
テーションセンター
リハビリテーション部
阿部 正之 部長



十勝リハビリ
テーションセンター
先進リハビリ
テーション推進室
高橋 良輔 副室長



座長
北海道大学病院
リハビリ
テーション科
向野 雅彦 教授



慶應義塾大学
理工学部
生命情報学科
牛場 潤一 教授

令和6年7月5日に北海道ホテルにおいて、Tokachi Rehabilitation Seminar を開催しました。今回は「Brain-Machine Interfaceによるイノベーション～重度上肢麻痺患者へ明日を～」というテーマで、高橋良輔先生（十勝リハビリテーションセンター 先進リハビリテーション推進室 副室長）とBrain-Machine Interfaceの開発や研究に関して著名である牛場潤一先生（慶應義塾大学 理工学部生命情報学科 教授）にご講演いただきました。高橋先生からは当院で行なっているBrain-Machine Interfaceの活用を含めた上肢治療戦略についてお話しいただき、牛場先生からは「脳の可塑性とAI：基礎研究から医療機器化までの歩み」と題して、BMIやそれに関連する脳波の概要から上肢治療への応用、さらには今後の展望まで、上肢のリハビリテーションに関して、より先見的なお話を聞くことが出来た貴重な講演となりました。当日は会場およびWeb参加を含めて244名の方がご参加くださいました。昨年のセミナーより参加者が多く、特にWeb参加の方は日本全国から視聴され、非常に有益な講演会となりました。お忙しい中、ご参加くださいました皆様、誠にありがとうございました。



連載コラム Vol.1 NOBORI で便利 NOBORI - 医療情報管理アプリ

NOBORI 医療情報管理アプリ
地域住民に浸透！登録ユーザー
3,000人突破！

今年10月でサービス開始から1年を迎えるNOBORI医療情報管理アプリ。登録ユーザー数はすでに3,000人を突破し、地域住民の健康管理に欠かせない存在となりました。

利用者の声

北斗クリニック通院中 / 40代 / 女性

「アプリを使い始めてから、通院がぐっと楽になりました。以前は、予約票をなくしてしまうことが多く、次回の予約日を忘れてしまうこともありましたが、アプリで簡単に確認できるようになったので安心です。さらに、当日朝一番の事前受付機能のおかげで、待ち時間が短縮された気がします。スマホひとつでこれだけのことができるなんて、本当に便利な時代になったものですね。」



NOBORIアプリでは、予約の確認はもちろん、診療履歴の閲覧、検査結果、処方された薬の確認など、様々な機能が利用できます。特に、リマインダー機能は、忙しい毎日を送る方でも、受診日を忘れる心配がなく好評です。



NOBORIアプリダウンロードは
こちら→



イベント / 講演会

日付	名称	参加者	会場
7月2日~6日	星の庭 花まつり	一般参加者	星の庭
7月5日	Tokachi Rehabilitation Seminar	理学療法科 先進リハビリテーション推進室 副室長 高橋 良輔	北海道ホテル
7月12日	とちかち広域消防局 第2回症例検討会	とちかち広域消防局 関係者	北斗病院
7月25日	更別村社会福祉協議会 講演	薬剤科 科長 三島 保之	更別村社会福祉協議会
8月3日・24日	北斗親睦会行事「野外バーベキュー」	職員	北愛国交流広場

TOPIX

第2回 星の庭 花まつり

7月2日から6日まで、園芸療法時に育てた苗を使った寄せ植えや更別農業高校の皆さんと一緒に制作したハンギングバスケットの展示を行いました。



TOPIX

職員の親睦会 4年ぶりに開催！



コロナ禍を経て、職員の焼肉親睦会が復活。参加した400名以上の職員が日頃の疲れを癒し、職員同士の交流を深めました。

学会講演

日付	名称	参加者	会場
7月13日~14日	第2回 日本リハビリテーション医療デジタルトランスフォーメーション学会	理学療法科 科長 小野 圭介	千葉県
7月21日	第31回 日本神経理学療法学会サテライトカンファレンス	理学療法科 科長 小野 圭介	札幌市
8月3日	第68回 北海道リハビリテーション学会学術集会	理学療法科 科長 小野 圭介	札幌市

学会発表

日付	名称/内容	参加者	会場
7月5日	第50回 日本口腔外科学会北日本支部学術集会	歯科口腔外科 武田 遼	旭川市
7月11日	第32回 日本乳癌学会総会	乳腺外科 顧問 川見 弘之 乳腺外科 伊藤 茜	宮城県
7月13日~14日	第2回 日本リハビリテーション医療デジタルトランスフォーメーション学会	理学療法科 科長 林 達也 理学療法科 先進リハビリテーション推進室 安部 千秋	千葉県
7月13日	第23回 北海道病院学会	理学療法科 先進リハビリテーション推進室 副室長 高橋 良輔	札幌市
7月17日	第70回 日本不整脈心電学会学術大会	循環器内科 部長 遠田 賢治 臨床工学科 主任 鈴木 卓	石川県
7月19日	日本臨床救急医学会総会・学術集会	診療画像科 主任 崎松 健史	鹿児島県
7月19日	第32回 日本意識障害学会	脳神経外科 医長 鈴木 聡	愛知県
7月21日	第20回 日本小児心身医学会 北海道地方会	臨床心理科 主任 大倉 雄一	札幌市
7月27日	第26回 相模心臓血管外科懇話会	心臓血管外科 医長 大友 勇樹	東京都
8月3日	第68回 北海道リハビリテーション学会学術集会	理学療法科 先進リハビリテーション推進室 副室長 高橋 良輔 / 最優秀演題賞 受賞 作業療法科 主任 荒 洋輔 作業療法科 主任 恩田 大輔	札幌市
8月31日	第57回 ペーシング治療研究会	臨床工学科 主任 青木 久剛	札幌市
9月6日	日本ハイパーサーミア学会 第41回大会	放射線治療科 成定 宏之 臨床工学科 副科長 大田 真 臨床工学科 恒岡 愛織	東京都



ご意見を募集しています

当院の広報や情報発信（広報誌やホームページ等での情報発信）について、ご意見や要望等を募集しております。皆様から寄せられた声は、今後の広報活動の参考とさせていただきます。



ご意見・ご要望
入力フォームは
こちらから

北斗病院整形外科専門外来の医師による

市民公開講座 10/27(日) 14:00~16:00

身体にやさしい手術法 前方アプローチによる 人工股関節置換術

演題1

講師

整形外科・
リウマチ科 副部長
小野寺 伸



座長

北斗クリニック 院長
北斗病院 副院長
整形外科 主任部長
膝・股関節センター センター長
石田 直樹



演題2

痛みのないまっすぐな 背骨を目指して 脊椎圧迫骨折について

講師

日本専門医機構認定
脊椎脊髄外科専門医
松盛 寛光



会場



入場無料

どなたでも参加できます
※事前のお申し込みが必要です

北海道ホテル

帯広市西7条南19丁目1番地

主催



社会医療法人 北斗
北斗病院・十勝リハビリテーションセンター



会場とWEB 上にてハイブリッド開催します！

ZOOM 配信等の情報は、下記のQRコードから！



お電話で
お申し込み

北斗病院コールセンター
Tel 0155-48-8000(代)

WEBページから
お申し込み



こちらのQRコードから専用ページ
をご覧ください、参加フォームへ記
入の上お申し込みください。

社会医療法人 北斗
十勝リハビリテーションセンター



SONY

回復期リハビリ病棟で AI 予後予測、ソニーネットワークコミュニケーションズ株式会社
と十勝リハビリテーションセンターが共同開発



社会医療法人
Social medical corporation

北斗

Instagram Facebook YouTube

hokuto_hospital

hokutoo7

@HokutoTV



関連施設

北斗病院(帯広市)
北斗クリニック(帯広市)
十勝リハビリテーションセンター(帯広市)
サービス付き高齢者向け住宅 あやとり(帯広市)
十勝自立支援センター介護老人保健施設 かけはし(帯広市)
ほくと自立支援ホーム/カンタキあおぞら(帯広市)
認知症対応型共同生活介護グループホーム あおぞら(帯広市)

上士幌クリニック/介護老人保健施設かみしほろ(上士幌町)
新得クリニック(新得町)
末広呼吸器・内科クリニック(旭川市)
永山内科・呼吸器内科クリニック(旭川市)
熊谷総合病院(埼玉県熊谷市)
HOKUTO画像診断センター(ロシア・ウラジオストク)
HOKUTOリハビリテーションセンター(ロシア・ウラジオストク)

すべてのお問い合わせ ☎0155-48-8000(北斗コールセンター)

Social medical corporation HOKUTO

HOKUTO SEVEN

Vol.121 2024.09
2024年9月15日発行

発行:社会医療法人 北斗
発行人:橋本 郁郎

責任者:久保田 亨
編集長:伊藤 慎